

«Практические аспекты проведения паспортизации ОСИ»

*Рохманова М.В., координатор проектов МРЦ «Доступный мир»
(Санкт-Петербург)*

Основные этапы паспортизации и создания условий доступности ОСИ и услуг

1. Назначение ответственного по вопросам обеспечения доступности объекта и услуг
2. Утверждение приказа о создании рабочей группы (комиссии)
3. Проведение натурного обследования ОСИ, подготовка паспорта с приложениями
4. Согласование с ООИ
5. Утверждение паспорта
6. Направление в вышестоящую организацию → согласование «дорожной карты», размещение информации на карте доступности
Утверждение порядка обеспечения доступности объекта и услуг
7. Внесение изменений в должностные инструкции
8. Проведение инструктажа
9. Размещение информации на сайте организации
10. Выполнение иных неотложных мероприятий (1 этап)
11. Согласование с ООИ проведённых мероприятий (акт согласования)
12. Проведение повторного обследования
13. Внесение изменений в паспорт, направление в вышестоящую организацию, обновление информации на сайте

Приказ о назначении ответственных

Наименование учреждения

П Р И К А З

Дата

№

*О назначении
ответственных лиц за организацию работы
по обеспечению доступности объекта и услуг для инвалидов*

В целях соблюдения требований доступности для инвалидов и предоставляемых услуг

П Р И К А З Ы В А Ю

1. Возложить обязанности по организации работы по обеспечению доступности объекта и услуг для инвалидов и контроль за соблюдением сотрудниками требований доступности для инвалидов на заместителя директора |
2. Назначить ответственными за организацию работы по обеспечению доступности объекта (закреплённых помещений) и услуг для инвалидов в структурных подразделениях организации следующих сотрудников:

Приказ о создании рабочей группы (комиссии)

Наименование учреждения

П Р И К А З

Дата

№

*Об организации и проведении паспортизации
объекта и предоставляемых на нём услуг
на предмет доступности для инвалидов*

В целях соблюдения требований доступности для инвалидов и предоставляемых услуг

П Р И К А З Ы В А Ю

1. Создать комиссию по проведению обследования и паспортизации объекта и предоставляемых на нём услуг (далее – Комиссия).
2. Утвердить положение о Комиссии согласно Приложению 1.
3. Утвердить состав Комиссии согласно Приложению 2.
4. Утвердить план-график проведения обследования и паспортизации согласно Приложению 3.
5. Провести обследование на предмет доступности для инвалидов объекта и предоставляемых услуг, по результатам которого Комиссией должен быть

План-график проведения обследования

№ п/п	Наименование мероприятия	Сроки
1.	Подготовка к обследованию	
2.	Первичное обследование объекта и предоставляемых на нём услуг на предмет доступности для инвалидов, выявление значимых барьеров	
3.	Оформление паспорта доступности объекта и услуг, подготовка управленческих решений, согласование	
4.	Утверждение паспорта директором	
5.	Предоставление паспорта в вышестоящую организацию	* в течение 10 рабочих дней после утверждения
6.	Размещение информации на сайте	
7.	Мониторинг за достижением запланированных значений показателей доступности для инвалидов объектов и услуг	

Заполнение паспорта

Разделы 1, 2

1.1. Наименование отрасли (сферы деятельности): объект культуры

(указывается: объект здравоохранения; объекты образования; объект социальной защиты населения; объект физической культуры и спорта; объекты культуры и туризма; объект информации и связи; объект транспорта и дорожно-транспортной инфраструктуры; объект жилого фонда; объект потребительского рынка и сферы услуг; объект службы занятости и места приложения труда; административный объект; иное)

1.2. Адрес объекта: 190000 Санкт-Петербург, ул.Иванова, д.1, лит.А

1.3. Сведения о размещении объекта:

- отдельно стоящее здание 2 этажа, 1 208,2 кв.м

- часть здания

- наличие прилегающего земельного участка: 3 538 кв.м

1.4. Год постройки здания 1961, капитального ремонта/реконструкции 2007

проектная документация на (вид работы) _____ утверждена / прошла экспертизу в срок _____

1.5. Дата предстоящих плановых работ: капитальный ремонт 2025; реконструкция _____;

строительство нового здания _____; иное _____

сведения об организации, расположенной на объекте

1.6. Название организации (учреждения) – полное и краткое наименование:

Санкт-Петербургское государственное бюджетное учреждение дополнительного образования детей «Детская музыкальная школа»

1.7. Юридический адрес организации (учреждения) 190000 Санкт-Петербург, ул.Иванова, д.1, лит.А

1.8. Основание для пользования объектом (оперативное управление, аренда, собственность, иное _____)

1.9. Форма собственности (государственная, негосударственная, иное)

1.10. Территориальная принадлежность (федеральная, региональная, муниципальная, иное)

1.11. Вышестоящая организация: Комитет по культуре Санкт-Петербурга

1.12. Адрес вышестоящей организации, координаты для связи: 191000 Санкт-Петербург, Невский пр., 1, тел. (812)576-00-00; факс (812)576-00-01

2. Характеристика деятельности организации на объекте

(краткая характеристика предоставляемых услуг)

2.1. Вид (или тип) объекта (согласно отраслевой классификации и Уставу): учреждение дополнительного образования детей

2.2. Виды оказываемых услуг: реализация дополнительных предпрофессиональных общеобразовательных программ в области искусств, проведение концертных выступлений, участие творческих коллективов (отдельных исполнителей) в общегородских культурно-массовых мероприятиях, фестивалях, конкурсах, программах межрегионального и международного сотрудничества, организация фестивалей и конкурсов с участием и /или для учащихся образовательных учреждений в сфере культуры

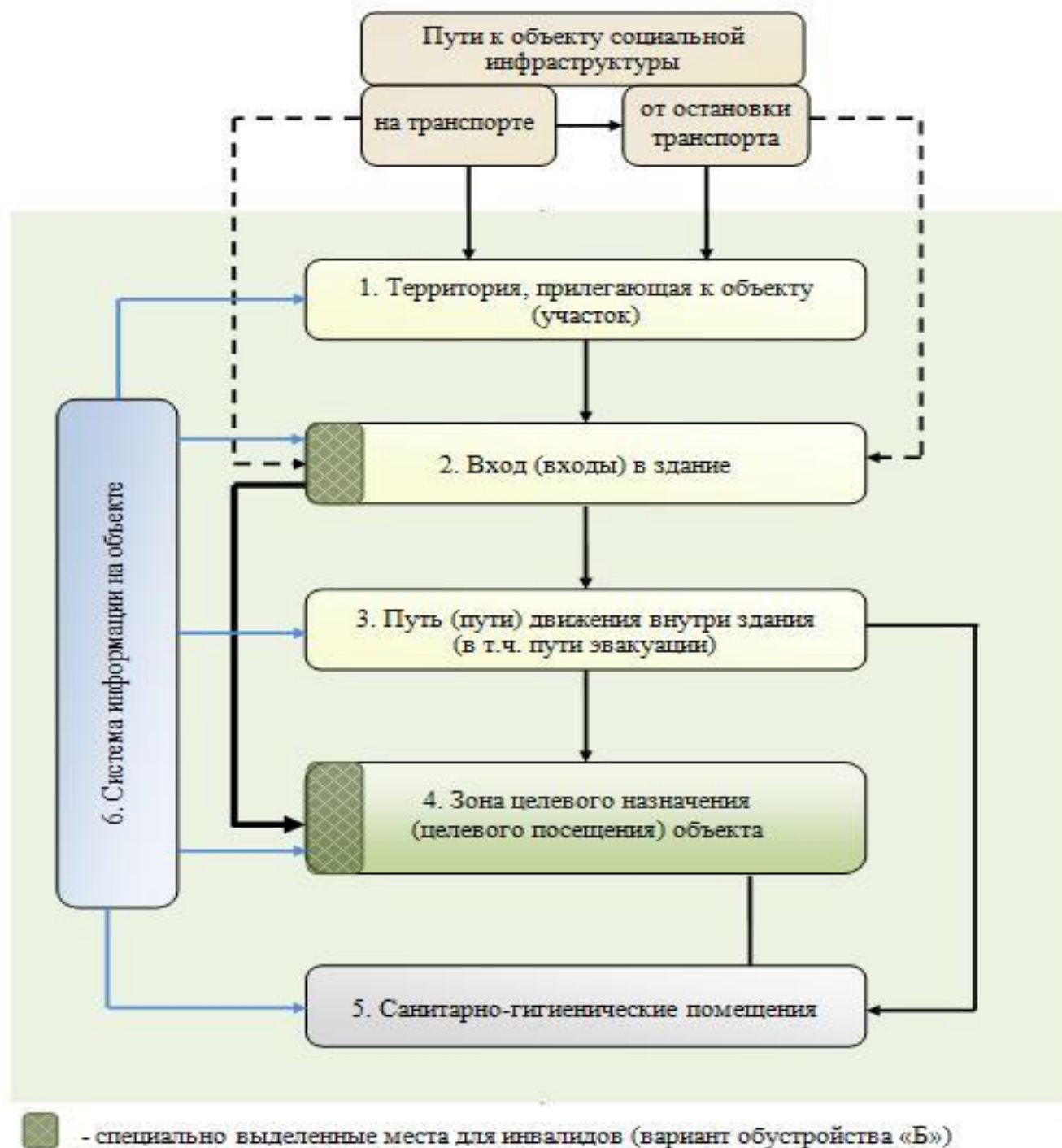
2.3. Форма оказания услуг: (на объекте, в том числе с проживанием; на дому; дистанционно; иное)

2.4. Категории обслуживаемого населения по возрасту: (дети; граждане трудоспособного возраста; граждане пожилого возраста; все возрастные категории)

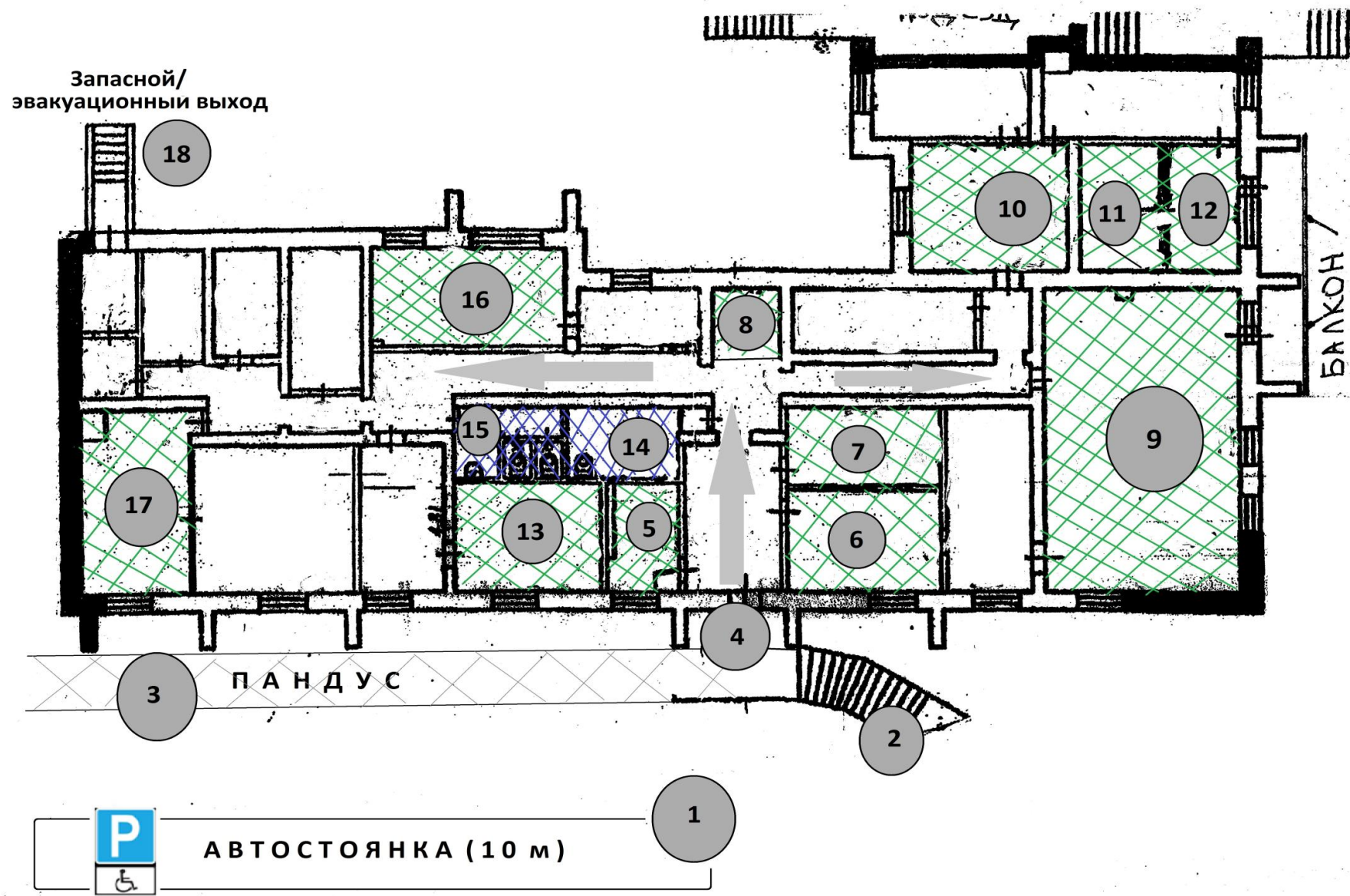
2.5. Категории обслуживаемых инвалидов: (К, О-н, О-в, С-п, С-ч, Г-п, Г-ч, Y) / нет)¹:

2.6. Участие в исполнении ИПРА инвалида / ребенка-инвалида (да, нет)

Маршрут проведения обследования (маршрут движения инвалидов)



Маршрут проведения обследования (маршрут движения инвалидов)



Проведение обследования

7. Пути движения к объекту от остановки

Значимые барьеры для инвалидов и МГН	Неотложные мероприятия (1 этап)	Отложенные мероприятия (2 этап)
Отсутствует тактильная информация для инвалидов по зрению (С-п)	Организовать размещение тактильной предупредительной информации (обращение к администрации района)	-

Проведение обследования

7. Пути движения к объекту от остановки

Категория инвалидов	Состояние доступности		
	на момент обследования	после 1-го этапа	после 2-го этапа
 К	ДП	ДП	ДП
 О-Н	ДП	ДП	ДП
 О-В	ДП	ДП	ДП
 С-п	ВНД	ДП	ДП
 С-ч	ДП	ДП	ДП
 Г-п	ДП	ДП	ДП
 Г-ч	ДП	ДП	ДП
 у	ДП	ДП	ДП

Заполнение паспорта

Разделы 3.1, 3.2

3. Состояние доступности объекта и услуг

3.1. Путь следования к объекту пассажирским транспортом

(описать маршрут движения с использованием пассажирского транспорта)

от ст.м «Девяткино» маршрутное такси № 1, № 2 до остановки ул. Иванова

Наличие специального транспортного обслуживания (социальное такси) нет

3.2. Путь к объекту от ближайшей остановки пассажирского транспорта:

3.2.1 Расстояние до объекта от остановки транспорта: 30 м

3.2.2 Время движения (пешком): 1 мин

3.2.3 Наличие выделенного от проезжей части пешеходного пути — да

3.2.4 Перекрестки: нерегулируемые; регулируемые, со звуковой сигнализацией, таймером;

3.2.5 Информация на пути следования к объекту: акустическая, тактильная, визуальная; нет

3.2.6 Перепады высоты на пути: есть, нет

Их обустройство для инвалидов на коляске: да, нет

3.2.7 Обеспечена индивидуальная мобильность инвалидам (К, О-н, О-в, С-ч, Г-п, Г-ч, У)

3.2.8 Необходимо сопровождение на пути движения инвалидам (К, О-н, О-в, С-п, С-ч, Г-п, Г-ч, У) / нет

Необходимые организационные решения: организовать размещение тактильной информации на пути движения от остановки (обращение к администрации района)

Заполнение «дорожной карты»

Раздел 3.7

№№ п/п	Наименование мероприятий (в соответствии со ст. 15 федерального закона №181-ФЗ в редакции закона №419-ФЗ и отраслевых порядков доступности объектов и услуг)	Категории МГН (буквенное обозначение)	Срок исполнения (и этап работы*)	Документ, которым предусмотрено исполнение мероприятия (источник финансирования)	Примечание (дата контроля и результат)
3.7	По путям движения к объекту				
	Организация предоставления информации гражданам о наличии адаптированного транспорта к объекту	Все категории	I кв. 2017 (1 этап)		
	Организационные мероприятия по решению вопроса доступности пути к объекту от ближайшей остановки пассажирского транспорта	Все категории	I кв. 2017 (1 этап)		

Проведение обследования

1. Территория, прилегающая к зданию

Значимые барьеры для инвалидов и МГН	Неотложные мероприятия (1 этап)	Отложенные мероприятия (2 этап)
<p>1.1 Отсутствует информация об ОСИ на въезде на территорию (Все)</p> <p>1.2 Отсутствует тактильная информация на путях движения о направлении к входу в здание (С-п)</p> <p>1.3 Отсутствуют выделенные парковочные места для инвалидов (Все)</p>	<p>1.1 Установить информацию об ОСИ на въезде на территорию</p> <p>1.2 Организовать сопровождение инвалидов на креслах-колясках и с нарушениями зрения</p> <p>1.3 Выделить и обозначить не менее 10% парковочных мест для инвалидов (не менее 1)</p> <p>1.4 Установить на выделенном парковочном месте информацию о номере телефона ответственного сотрудника для оказания помощи при посадке в транспортное средство и высадке из него</p>	-

Проведение обследования

1. Территория,
прилегающая к
зданию

Категория инвалидов	Состояние доступности		
	на момент обследования	после 1-го этапа	после 2-го этапа
 К	ВНД	ДУпп	ДУпп
 О-н	ВНД	ДП	ДП
 О-в	ВНД	ДП	ДП
 С-п	ВНД	ДУпп	ДУпп
 С-ч	ВНД	ДП	ДП
 Г-п	ВНД	ДП	ДП
 Г-ч	ВНД	ДП	ДП
 у	ВНД	ДП	ДП

Заполнение «дорожной карты»

Раздел 3.1

№№ п/п	Наименование мероприятий (в соответствии со ст. 15 федерального закона №181-ФЗ в редакции закона №419-ФЗ и отраслевых порядков доступности объектов и услуг)	Категории МГН (буквенное обозначение)	Срок исполнения (и этап работы*)	Документ, которым предусмотрено исполнение мероприятия (источник финансирования)	Примечание (дата контроля и результат)
3**	Создание условий индивидуальной мобильности для самостоятельного передвижения инвалидов по объекту, в том числе к местам предоставления услуг (по варианту «А» / «Б»)		после 2020 (2 этап)		
3.1	По территории объекта				
3.1.1	Ремонтные работы: - установка информации об ОСИ на въезде на территорию - выделение и обозначение не менее 10% парковочных мест для инвалидов (не менее 1) - установка на выделенном парковочном месте информацию о номере телефона ответственного сотрудника для оказания помощи при посадке в транспортное средство и высадке из него	Все категории	I кв. 2017 (1 этап)		
3.1.2	Приобретение технических средств адаптации: - кнопка вызова (переговорное устройство), - информационное табло	Все категории	I кв. 2017 (1 этап)		

Проведение обследования

2. Вход в здание

Значимые барьеры для инвалидов и МГН	Неотложные мероприятия (1 этап)	Отложенные мероприятия (2 этап)
2.1 Отсутствие нормативной информации об ОСИ (С-п, С-ч) 2.2 Отсутствие контрастной маркировки крайних ступеней лестницы (С-ч) 2.3 Порог на входе более 2,5 см (К) 2.4 Отсутствие нормативных поручней на лестнице (О-н, С-п) 2.5 Доводчик не функционирует (К) 2.6 Отсутствуют тактильные указатели, выполняющие предупреждающую функцию (С-п) 2.7 Неединообразная геометрия ступеней (О-н, С-п, С-ч) 2.8 Отсутствие контрастной маркировки прозрачных дверных полотен (С-ч) 2.9 У пандусов отсутствуют поручни (К) 2.10 Действует система контроля доступа по бесконтактным картам, отсутствует обозначение (У)	2.1 Установить информацию об ОСИ с дублированием рельефными знаками со стороны дверной ручки 2.2 Установить переговорное устройство (кнопку вызова персонала) перед пандусом 2.3 Организовать сопровождение инвалидов на креслах-колясках, с патологией верхних конечностей и с нарушениями зрения 2.4 Установить информацию в тамбуре рядом со считывателем карт	2.1 Отрегулировать доводчик 2.2 Нанести контрастную маркировку на проступь крайних ступеней 2.3 Установить нормативные поручни на лестнице и пандусах 2.4 Нанести контрастную маркировку на прозрачные полотна дверей 2.5 Приобрести мини-пандус для преодоления порогов

Проведение обследования

2. Вход в здание

Категория инвалидов	Состояние доступности		
	на момент обследования	после 1-го этапа	после 2-го этапа
 К	ВНД	ДУпп	ДУпп
 О-н	ВНД	ДУим	ДП
 О-в	ВНД	ДУпп	ДУпп
 С-п	ВНД	ДУпп	ДУпп
 С-ч	ВНД	ДУим	ДП
 Г-п	ДП	ДП	ДП
 Г-ч	ДП	ДП	ДП
 у	ВНД	ДП	ДП

Заполнение «дорожной карты»

Раздел 3.2

№№ п/п	Наименование мероприятий (в соответствии со ст. 15 федерального закона №181-ФЗ в редакции закона №419-ФЗ и отраслевых порядков доступности объектов и услуг)	Категории МГН (буквенное обозначение)	Срок исполнения (и этап работы*)	Документ, которым предусмотрено исполнение мероприятия (источник финансирования)	Примечание (дата контроля и результат)
3.2	По входу в здание				
3.2.1	Ремонтные работы: - установка информации об ОСИ с дублированием рельефными знаками со стороны дверной ручки, - установка переговорного устройства (кнопка вызова персонала) на входе, - установка информации в тамбуре рядом со считывателем карт	Все категории	I кв. 2017 (1 этап)		
	- регулировка доводчика, - нанесение контрастной маркировки на проступь крайних ступеней, - установка нормативных поручней на лестнице и пандусах, - приобретение мини-пандуса для преодоления порогов	К, О-н, С-ч	после 2020 (2 этап)		
3.2.2	Приобретение технических средств адаптации: - информационное табло, - кнопка вызова (переговорное устройство),	Все категории	I кв. 2017 (1 этап)		
	- мини-пандус, - поручни	К, О-н, С-ч	после 2020 (2 этап)		

Проведение обследования

3. Пути движения внутри здания

Значимые барьеры для инвалидов и МГН	Неотложные мероприятия (1 этап)	Отложенные мероприятия (2 этап)
3.1 Наличие лестницы без поручней (2 ступеньки) (К, О-н, С-п, С-ч) 3.2 Отсутствуют тактильные направляющие и предупреждающие указатели для инвалидов по зрению (С-п) 3.3 Отсутствуют нормативные поручни на лестницах, ведущих на 2 этаж (О-н, С-п, С-ч) 3.4 Отсутствует информация о направлении пути движения к местам целевого назначения и туалетам (Все) 3.5 Лестница не дублируется пандусами или иными подъёмными устройствами (К) 3.6 Имеются перепады высот (К) 3.7 Отсутствует контрастная маркировка крайних ступеней лестниц (С-ч) 3.8 Отсутствие контрастной маркировки прозрачных дверных полотен (С-ч)	3.1 Установить информацию о направлении пути движения к зонам целевого назначения и туалету 3.2 Организовать сопровождение инвалидов на креслах-колясках, с патологией верхних конечностей и с нарушениями зрения	3.1 Приобрести лестничный гусеничный подъёмник 3.2 Установить нормативные поручни на лестнице с открытой стороны марша с горизонтальным завершением длиннее марша лестницы на 30 см с тактильным обозначением уровня этажа 3.3 Нанести контрастную маркировку на проступь крайних ступеней 3.4 Нанести контрастную маркировку на прозрачные полотна дверей 3.5 Заменить 2 ступени лестницы после гардероба на пандус

Проведение обследования

3. Пути движения внутри здания

Категория инвалидов	Состояние доступности		
	на момент обследования	после 1-го этапа	после 2-го этапа
 К	ВНД	ДУпп	ДУпп
 О-н	ВНД	ДУим	ДП
 О-в	ВНД	ДУпп	ДУпп
 С-п	ВНД	ДУпп	ДУпп
 С-ч	ВНД	ДУим	ДП
 Г-п	ВНД	ДП	ДП
 Г-ч	ВНД	ДП	ДП
 у	ВНД	ДП	ДП

Заполнение «дорожной карты»

Раздел 3.3

№№ п/п	Наименование мероприятий (в соответствии со ст. 15 федерального закона №181-ФЗ в редакции закона №419-ФЗ и отраслевых порядков доступности объектов и услуг)	Категории МГН (буквенное обозначение)	Срок исполнения (и этап работы*)	Документ, которым предусмотрено исполнение мероприятия (источник финансирования)	Примечание (дата контроля и результат)
3.3	По путям движения в здании				
3.3.1	Ремонтные работы: - установка информации о направлении пути движения к зонам целевого назначения и туалету,	Все категории	I кв. 2017 (1 этап)		
	- приобретение лестничного гусеничный подъёмник, - установка нормативных поручней на лестнице с открытой стороны марша с горизонтальным завершением длиннее марша лестницы на 30 см с тактильным обозначением уровня этажа, - нанесение контрастной маркировки на проступь крайних ступеней, - нанесение контрастной маркировки на прозрачные полотна дверей, - замена 2 ступеней лестницы после гардероба на пандус	К, О-н, С-ч	после 2020 (2 этап)		
3.3.2	Приобретение технических средств адаптации: - информационное табло с указанием сведений о направлении пути движения к зонам целевого назначения и туалету,	Все категории	I кв. 2017 (1 этап)		
	- лестничный гусеничный подъёмник - поручни	К, О-н, С-ч	после 2020 (2 этап)		

Проведение обследования

4. Зоны целевого назначения здания

Значимые барьеры для инвалидов и МГН	Неотложные мероприятия (1 этап)	Отложенные мероприятия (2 этап)
4.1 Высокий уровень прилавка в гардеробе (К) 4.2 Отсутствует тактильная информация для инвалидов по зрению (С-п) 4.3 При оказании услуг не организован сурдоперевод (Г-п) 4.4 Отсутствует индукционная система (Г-ч) 4.5 Информация о помещениях размещена на дверном полотне (Все) 4.6 Не обеспечена возможность выхода на сцену (К, О-н)	4.1 Организовать сопровождение и помощь инвалидам с нарушениями зрения, а также с патологией верхних конечностей при получении ими услуг 4.2 Организовать допуск сурдопереводчика 4.3 Организовать размещение инвалидов с нарушениями слуха рядом с источником звука 4.4 Установить информацию при входе в помещения со стороны дверной ручки с дублированием рельефными знаками 4.5 Организовать размещение инвалидов на креслах-колясках рядом с выходом из помещения	4.1 Понизить уровень прилавка в гардеробе 4.2 Установить стационарную индукционную систему 4.3 Приобрести съёмный пандус для обеспечения выхода на сцену 4.4 Установить поручень у лестницы, ведущей на сцену

Проведение обследования

4. Зоны целевого назначения здания

Категория инвалидов	Состояние доступности		
	на момент обследования	после 1-го этапа	после 2-го этапа
 К	ВНД	ДУпп	ДУпп
 О-н	ВНД	ДУим	ДП
 О-в	ВНД	ДУпп	ДУпп
 С-п	ВНД	ДУпп	ДУпп
 С-ч	ВНД	ДУим	ДП
 Г-п	ВНД	ДУпп	ДУпп
 Г-ч	ВНД	ДУим	ДП
 у	ВНД	ДП	ДП

Заполнение «дорожной карты»

Раздел 3.4

№№ п/п	Наименование мероприятий (в соответствии со ст. 15 федерального закона №181-ФЗ в редакции закона №419-ФЗ и отраслевых порядков доступности объектов и услуг)	Категории МГН (буквенное обозначение)	Срок исполнения (и этап работы*)	Документ, которым предусмотрено исполнение мероприятия (источник финансирования)	Примечание (дата контроля и результат)
3.4	По зоне оказания услуг				
3.4.1	Ремонтные работы: - установка информации при входе в помещения со стороны дверной ручки	Все категории	I кв. 2017 (1 этап)		
	- понижение уровня прилавка в гардеробе, - установка стационарной индукционной системы, - приобретение съёмного пандуса для обеспечения выхода на сцену	К, Г-ч	после 2020 (2 этап)		
3.4.2	Приобретение технических средств адаптации: - информационные таблички с дублированием рельефными знаками,	Все категории	I кв. 2017 (1 этап)		
	- индукционная система, - съёмный пандус	К, Г-ч	после 2020 (2 этап)		

Проведение обследования

5. Санитарно- гигиенические помещения

Значимые барьеры для инвалидов и МГН	Неотложные мероприятия (1 этап)	Отложенные мероприятия (2 этап)
5.1 Информация о помещении размещена на дверном полотне (Все)	5.1 Разместить информацию о туалете со стороны дверной ручки с дублированием рельефными знаками	5.1 Установить мнемосхему санитарно-гигиенического помещения
5.2 Отсутствует кнопка вызова персонала (Все)	5.2 Установить кнопку вызова персонала в туалетной кабинке	5.2 Установить откидной поручень рядом с унитазом со стороны свободного пространства
5.3 Отсутствует откидной поручень рядом с унитазом со стороны свободного пространства (К)	5.3 Установить информацию рядом с входом о контактном номере сотрудника, который может открыть туалет	5.3 Установить крючки для костылей и тростей
5.4 Допуск в помещение ограничен (Все)		
5.5 Отсутствуют крючки для костылей и тростей (О-н, С-п)		

Проведение обследования

5. Санитарно- гигиенические помещения

Категория инвалидов	Состояние доступности		
	на момент обследования	после 1-го этапа	после 2-го этапа
 К	ВНД	ДУим	ДП
 О-н	ВНД	ДУим	ДП
О-в	ВНД	ДП	ДП
 С-п	ВНД	ДУим	ДП
С-ч	ВНД	ДП	ДП
 Г-п	ВНД	ДП	ДП
Г-ч	ВНД	ДП	ДП
 у	ВНД	ДП	ДП

Заполнение «дорожной карты»

Раздел 3.5

№№ п/п	Наименование мероприятий (в соответствии со ст. 15 федерального закона №181-ФЗ в редакции закона №419-ФЗ и отраслевых порядков доступности объектов и услуг)	Категории МГН (буквенное обозначение)	Срок исполнения (и этап работы*)	Документ, которым предусмотрено исполнение мероприятия (источник финансирования)	Примечание (дата контроля и результат)
3.5	По санитарно-гигиеническим помещениям				
3.5.1	Ремонтные работы: - размещение информации о туалете со стороны дверной ручки с дублированием рельефными знаками - установка кнопки вызова персонала в туалетной кабинке - установка информации рядом с входом о контактном номере сотрудника, который может открыть туалет	Все категории	I кв. 2017 (1 этап)		
	- установка мнемосхемы санитарно-гигиенического помещения - установка откидного поручня рядом с унитазом со стороны свободного пространства - установка крючков для костылей и тростей	К, О-н, С-п	после 2020 (2 этап)		
3.5.2	Приобретение технических средств адаптации: - кнопка вызова (со шнурком), - информационный знак	Все категории	I кв. 2017 (1 этап)		
	- откидной поручень, - мнемосхема,	К, О-н, С-п	после 2020 (2 этап)		

Проведение обследования

6. Система информации на объекте

Значимые барьеры для инвалидов и МГН	Неотложные мероприятия (1 этап)	Отложенные мероприятия (2 этап)
<p>6.1 Нарушение нормативных требований к размещению визуальной информации, отсутствие информации на ясном языке (Все)</p> <p>6.2 Система оповещения о чрезвычайных ситуациях и эвакуации не учитывает особенности восприятия отдельных категорий инвалидов (Г-п, Г-ч)</p> <p>6.3 Отсутствие дублирования информации тактильными средствами (С-п)</p> <p>6.4 На сайте нет раздела, касающегося организации доступности учреждения и оказываемых услуг (Все)</p>	<p>6.1 Организовать размещение комплексной системы информации на всех зонах объекта (см. п.1-5)</p> <p>6.3 Разместить на сайте сведения об организации доступности учреждения и оказываемых услуг для инвалидов и других МГН</p>	<p>6.1 Обеспечить систему оповещения о чрезвычайных ситуациях и эвакуации с учётом особенностей восприятия отдельных категорий инвалидов</p>

Проведение обследования

6. Система информации на объекте

Категория инвалидов	Состояние доступности		
	на момент обследования	после 1-го этапа	после 2-го этапа
 К	ВНД	ДП	ДП
 О-н	ВНД	ДП	ДП
О-в	ВНД	ДП	ДП
 С-п	ВНД	ДУпп	ДУпп
С-ч	ВНД	ДП	ДП
 Г-п	ВНД	ДУпп	ДУпп
Г-ч	ВНД	ДУим	ДП
 у	ВНД	ДП	ДП

Заполнение «дорожной карты»

Раздел 3.6

№№ п/п	Наименование мероприятий (в соответствии со ст. 15 федерального закона №181-ФЗ в редакции закона №419-ФЗ и отраслевых порядков доступности объектов и услуг)	Категории МГН (буквенное обозначение)	Срок исполнения (и этап работы*)	Документ, которым предусмотрено исполнение мероприятия (источник финансирования)	Примечание (дата контроля и результат)
3.6	По системе информации - Обеспечение информации на объекте с учетом нарушений функций и ограничений жизнедеятельности инвалидов	Все категории			
3.6.1	Надлежащее размещение оборудования и носителей информации (информационного стенда, информационных знаков, таблиц, схем, вывесок) с соблюдением формата (размер, контрастность), единства и непрерывности информации на всем объекте	Все категории	I кв. 2017 (1 этап)		
3.6.2	Дублирование необходимой звуковой и зрительной информации, а также надписей, знаков и иной текстовой и графической информации знаками, выполненными рельефно-точечным шрифтом Брайля, а также объемными изображениями	С	I кв. 2017 (1 этап), после 2020 (2 этап)		
3.6.3	Обеспечение допуска собаки-проводника на объект и организация для нее места ожидания	С	I кв. 2017 (1 этап)		
3.6.4	Обеспечение системы оповещения о чрезвычайных ситуациях и эвакуации с учетом особенностей восприятия	Все категории	после 2020 (2 этап)		
3.6.5	Развитие средств и носителей информации (информационно- диспетчерской службы, инфо-киоска, памяток)	Все категории	I кв. 2017 (1 этап)		

Заполнение паспорта

Раздел 3.4



Зона	К	О-н	О-в	С-п	С-ч	Г-п	Г-ч	У
1	ВНД	ВНД	ВНД	ВНД	ВНД	ВНД	ВНД	ВНД
2	ВНД	ВНД	ВНД	ВНД	ВНД	ДП	ДП	ВНД
3	ВНД	ВНД	ВНД	ВНД	ВНД	ВНД	ВНД	ВНД
4	ВНД	ВНД	ВНД	ВНД	ВНД	ВНД	ВНД	ВНД
5	ВНД	ВНД	ВНД	ВНД	ВНД	ВНД	ВНД	ВНД
6	ВНД	ВНД	ВНД	ВНД	ВНД	ВНД	ВНД	ВНД
7	ДП	ДП	ДП	ВНД	ДП	ДП	ДП	ДП

Заполнение паспорта

Раздел 3.3

3.3. Организация доступности объекта и услуг для инвалидов – форма обслуживания*

Категория инвалидов	Форма обслуживания - способ предоставления услуг инвалидам – (отметить выбранный способ знаком +)*				
	На объекте – по варианту:		На дому	Дистан ционно	Не организо вано
	«А»*	«Б»**			
К (передвигающиеся на креслах-колясках)	+				
О-н (поражение нижних конечностей)	+				
О-в (поражение верхних конечностей)	+				
С-п (полное нарушение зрения – слепота)	+				
С-ч (частичное нарушение зрения)	+				
Г-п (полное нарушение слуха – глухота)	+				
Г-ч (частичное нарушение слуха)	+				
У (нарушения умственного развития)	+				
Все категории инвалидов***	+				

Алгоритм принятия решения о состоянии доступности ОСИ

Категория	Вариант	Зона 1	Зона 2	Зона 3	Зона 4	Зона 5	Зона 6	ОСИ
	А	ВНД	ДП	ДП	ДУпп	ДУим	ДП	ВНД
	Дом	ДП	ДУим	ДП	ДУдом	ВНД	ДП	ДУдом
	Дист	ДП	ДУпп	ДП	ДУдист	ДУим	ДП	ДУдист
	А	ДП	ДУпп	ДП	ДП	ДУим	ДП	ДУпп
	А	ДП	ДП	ДУим	ДП	ДП	ДП	ДУим
	Б	ДП	ДП	ДП (выделен)	ДП	ВНД	ДП	ДЧ
	А	ДП	ДП	ДП	ДП	ДП	ДП	ДП

ВНД → ДУдом → ДУдистант → ДУпп → ДУим → ДЧ → ДП

Заполнение паспорта

Раздел 3.5

3.5. Состояние доступности объекта и услуг (итоговое заключение) на «09» декабря 2016 г *

Категория инвалидов	К	О-н	О-в	С-п	С-ч	Г-п	Г-ч	У	Все категории**
Состояние доступности на момент обследования**	ВНД	ВНД	ВНД	ВНД	ВНД	ВНД	ВНД	ВНД	ВНД
Ожидаемое состояние доступности объекта и услуг после выполнения работ:									
1 этапа (неотложных работ)	ДУпп	ДУим	ДУпп	ДУпп	ДУим	ДУпп	ДУим	ДП	
2 этапа (отложенных работ)	ДУпп	ДП	ДУпп	ДУпп	ДП	ДУпп	ДП	ДП	
3 этапа (итоговых работ)	ДЧ	ДП	ДУпп	ДЧ	ДП	ДУпп	ДП	ДП	

Заполнение паспорта

Раздел 4.1

4.1. Работы по обеспечению доступности объекта и предоставляемых услуг*

Этапы и виды работ по обеспечению доступности объекта и услуг	Возможный результат доступности	Ожидаемый результат доступности							
		К	О-н	О-в	С-п	С-ч	Г-п	Г-ч	У
1 этап (неотложные мероприятия)									
1.1 Обеспечение доступа к месту предоставления услуги на объекте путем оказания работниками организаций помощи с согласованием с ООИ	ДУ-пп	+		+	+		+		
1.2 Организация предоставления услуг инвалидам по месту жительства (на дому)	ДУ-дом								
1.3 Организация предоставления услуг инвалидам в дистанционном формате	ДУ-дистант								
1.4 Создание условий индивидуальной мобильности для самостоятельного передвижения инвалидов по объекту, в том числе к местам предоставления услуг (по варианту «А» / «Б») с согласованием с ООИ в т.ч. с приобретением технических средств адаптации (и информации) и проведением ремонтных работ	ДУ-им		+			+		+	
1.5 Обеспечение доступности объекта путём выполнения ремонтных работ и приобретения технических средств адаптации (и информации) с соблюдением требований нормативно-технических документов в проектировании и строительстве									
1.5.1 По варианту «А»	ДП								+
Срок завершения этапа, контроля его исполнения и актуализации информации на сайте организации и карте доступности – 1 апреля 2017 года									
2 этап (отложенные мероприятия)									
2.1 Обеспечение доступа к месту предоставления услуги на объекте путем оказания работниками организаций помощи с согласованием с ООИ	ДУ-пп	+		+	+		+		

Заполнение паспорта

Раздел 4.2, 4.3, 5

- 4.2. Для принятия решения о выполнении работ на объекте требуется / не требуется:
- согласование работ с надзорными органами (в сфере проектирования и строительства, архитектуры, охраны памятников, другое) _____
 - техническая экспертиза _____
 - разработка проектно-сметной документации _____
 - согласование с вышестоящей организацией (с собственником объекта) _____
 - заключение дополнительного соглашения с арендодателем) _____
 - рассмотрение на _____
(наименование координирующего органа в сфере обеспечения доступной среды для инвалидов)
 - иное _____

4.3. Работы, требующие обязательного согласования с полномочным представителем общественного объединения инвалидов (пункт 1 первого этапа и пункт 1 второго этапа):

Согласованы без замечаний

Дата «12» декабря 2016 года

Согласованы с замечаниями и предложениями
(прилагаются к «дорожной карте» объекта)

Дата «___» _____ 20___ г.

Замечания устранены

Дата «___» _____ 20___ г.

Не согласованы. Необходимо согласовать до

Дата «___» _____ 20___ г.

5. Особые отметки

Информация о доступности объекта и предоставляемых услуг размещена на:

- Сайте организации (адрес) www.____.ru
- Карте доступности (адрес) www.city4you.spb.ru

Заполнение паспорта

Завершающая страница

ПРИЛОЖЕНИЯ к Паспорту доступности объекта и услуг:

1. Результаты обследования на предмет доступности объекта и услуг от «09» декабря 2016 года
2. План мероприятий по поэтапному повышению уровня доступности для инвалидов объекта и предоставляемых услуг («дорожная карта») от «15» декабря 2016 года
3. Фотографии (структурно-функциональных зон и элементов объекта) 22 шт.
4. Материалы уполномоченных организаций по осуществлению контроля и надзора

Наименование документа и выдавшей его организации, дата

5. Материалы (заключения) иных организаций по вопросам доступности объекта и услуг

(сертификаты системы добровольной сертификации, документы общественного контроля и проч.)

6. Другое _____
(Например, Вкладыш в Паспорт доступности – при повторном обследовании)

Комиссия, проводившая обследование и составление Паспорта доступности

Председатель
(руководитель)

Подпись

ФИО, должность

Члены комиссии:

Подпись

ФИО, должность

Подпись

ФИО, должность

Подпись

ФИО, должность

Подпись

ФИО, должность

Заполнение «дорожной карты»

/ Раздел, п.1, п.2

Приложение 2
к Паспорту доступности объекта и услуг № 1п
Дата формирования «15» декабря 2016 года

СОГЛАСОВАНО
Зам.председателя Комитета по культуре Санкт-Петербурга
Свердлов И.Р. _____
«15» января 2017 года

УТВЕРЖДАЮ
Директор
Иванов И.В. _____
«15» декабря 2016 года

План мероприятий по поэтапному повышению уровня доступности
для инвалидов объекта и предоставляемых услуг («дорожная карта» объекта)

Санкт-Петербургское государственное бюджетное учреждение дополнительного образования детей «Детская музыкальная школа»

Наименование объекта

190000 Санкт-Петербург, ул.Иванова, д.1, лит.А

Адрес

№№ п/п	Наименование мероприятий (в соответствии со ст. 15 федерального закона №181-ФЗ в редакции закона №419-ФЗ и отраслевых порядков доступности объектов и услуг)	Категории МГН (буквенное обозначение)	Срок исполнения (и этап работы*)	Документ, которым предусмотрено исполнение мероприятия (источник финансирования)	Примечание (дата контроля и результат)
I. СОЗДАНИЕ УСЛОВИЙ ДЛЯ БЕСПРЕПЯТСТВЕННОГО ДОСТУПА ИНВАЛИДОВ К ОБЪЕКТУ и предоставляемым в нем услугам					
1	Разработка проектно-сметной документации (для строительства / реконструкции / капитального ремонта объекта) в соответствии с требованиями нормативно-технических документов в сфере обеспечения доступности (по варианту «А» / «Б»)	Все категории	2025 (3 этап)	согласно Плану капитального ремонта учреждений культуры Санкт-Петербурга до 2025 года	
2	Осуществление строительства / реконструкции / капитального ремонта объекта (по варианту «А» / «Б»)	Все категории	2025 (3 этап)		

Заполнение «дорожной карты»

II Раздел

№№ п/п	Наименование мероприятий (в соответствии со ст. 15 федерального закона №181-ФЗ в редакции закона №419-ФЗ и отраслевых порядков доступности объектов и услуг)	Категории МГН (буквенное обозначение)	Срок исполнения (и этап работы*)	Документ, которым предусмотрено исполнение мероприятия (источник финансирования)	Примечание (дата контроля и результат)
II. ОБЕСПЕЧЕНИЕ УСЛОВИЙ ДОСТУПНОСТИ УСЛУГ, ПРЕДОСТАВЛЯЕМЫХ ОРГАНИЗАЦИЕЙ					
1**	Обеспечение доступа к месту предоставления услуги на объекте путем оказания работниками организаций помощи инвалидам в преодолении барьеров, мешающих получению ими услуг на объекте, в том числе с сопровождением инвалидов, имеющих стойкие расстройства функции зрения и самостоятельного передвижения (К, О-н, С-п)		I кв. 2017 (1 этап)		
1.1	Разработка и утверждение организационно-распорядительных и иных локальных документов учреждения о порядке оказания помощи инвалидам и другим маломобильным гражданам	Все категории	I кв. 2017 (1 этап)		
1.2	Закрепление в должностных инструкциях персонала конкретных задач и функций по оказанию помощи инвалидам и другим маломобильным гражданам (и сопровождению)	Все категории	I кв. 2017 (1 этап)		
1.3	Систематическое обучение (инструктаж) персонала по вопросам оказания помощи на объекте инвалидам и другим маломобильным гражданам (план инструктажа, журнал учета)	Все категории	I кв. 2017 (1 этап)		
1.4	Обеспечение доступной информации для обслуживаемых граждан (инвалидов) о порядке организации доступности объекта и предоставляемых в учреждении услуг, а также порядка оказания (получения) помощи на объекте (на сайте, на информационном стенде, в индивидуальных памятках)	Все категории	I кв. 2017 (1 этап)		
1.5	Предоставление (при необходимости) инвалидам по слуху услуг с использованием русского жестового языка, с допуском на объект (к местам предоставления услуг) сурдопереводчика, тифлосурдопереводчика	Г-п, С-п	I кв. 2017 (1 этап)		
2	Организация предоставления услуг инвалидам по месту жительства (на дому)		I кв. 2017 (1 этап)	-	
3	Организация предоставления услуг инвалидам в дистанционном формате		I кв. 2017 (1 этап)		
4	Создание (развитие) сайта организации, адаптированного с учетом особенностей восприятия, с отражением на нем информации о состоянии доступности объекта и услуг	Все категории	I кв. 2017 (1 этап)		

Примеры сайтов



СПб ГБУСО "ДИПИ №1"

Санкт-Петербургское государственное бюджетное стационарное учреждение социального обслуживания "Дом-интернат для престарелых и инвалидов №1"

[Версия для слабовидящих](#)

[Контакты](#)

[Обратная связь](#)

[Фото](#)

[Доступность](#)

[Услуги](#)

[Противодействие коррупции](#)

[Документы](#)

[Структура учреждения и список должностей](#)

[Об учреждении](#)

[Главная](#) /

Доступность

10 ноября 2016



 [Дорожная карта 2018.pdf](#)

 [отчет дорожная карта 2017 год.pdf](#)

 [Контактный телефон специалистов по социальной работе.docx](#)

 [Паспорт литера А.pdf](#)

 [Паспорт литера Е.pdf](#)

 [Как добраться .docx](#)

Контактный телефон специалистов по социальной работе, ответственных за сопровождение инвалидов в Учреждении Тел. (812)304-74-56

Хазова Наталья Витальевна - специалист по социальной работе

Денисенко О.В- специалист по социальной работе

Примеры сайтов

КАК ДОБРАТЬСЯ:

Станция метро Удельная, автобус № 40,44,45, маршрутное такси № 243, 244, 40 до остановки Дом ветеранов. От остановки автобуса до входа на территорию учреждения-15 метров (доступно), перепада высот нет. У входных ворот на территории ДИПИ №1, размещена кнопка вызова сотрудника организации для оказания помощи инвалиду (сопровождению до места оказания услуги), включая допуск на объект сурдопереводчиков, тифлосурдопереводчиков и инвалидов с нарушениями зрения, использующих собак-проводников. Приказом директора Учреждения назначены сотрудники (специалисты по социальной работе Хазова Н.В., Кисленко И.Ю, Денисенко О.В.), сопровождающие приходящих в Учреждение инвалидов по зрению и инвалидов, передвигающихся на кресле-коляске, от входных ворот по территории учреждения к главному входу корпуса литеры А, с которыми проведен инструктаж. На входном узле имеется наружный стационарный пандус, доступный для инвалида на кресле-коляске, ведущий к главному входу корпуса литеры А и литеры Е.

На пути следования, в вестибюле имеется подъёмная платформа доступная для инвалида на кресле-коляске. В корпусе литеры А имеется грузовой лифт для подъема инвалида, передвигающегося на кресле-коляске в сопровождении лифтера, доступно с 1 по 5 этаж.

В корпусе литеры Е на входном узле имеется наружный стационарный пандус, доступный для маломобильных групп населения. Для удобства инвалидов, передвигающихся на кресло-коляске выделены места для стоянки автомобилей возле корпуса литеры А и Е. Более подробную информацию о нашем учреждении Вы можете узнать на сайте city4you пройдя по ссылке: <http://www.city4you.spb.ru/city4you/ds/osi/obj.htm?id=14427@dsObjectsSISpr> и <http://www.city4you.spb.ru/city4you/ds/osi/obj.htm?id=6419@dsObjectsSISpr>

В учреждении имеется 6 парковочных мест для стоянки автомобиля инвалидов, передвигающихся на кресло-коляске.

Примеры сайтов



Федеральное казенное учреждение бюро медико-социальной экспертизы Ярославской области" Министерства социальной защиты Российской Федерации

[Новости](#)[График приема](#)[Адреса и контакты](#)[Нормативно-правовая база](#)[Обращения](#)

Доступная среда

- Акт обследования к паспорту доступности № 1 от 26.06.2015
- Паспорт доступности объекта социальной инфраструктуры
- Анкета к паспорту доступности ОСИ № 1
- Приказ ФКУ «ГБ МСЭ по Ярославской области» Минтруда России №06/28 от 22 апреля 2016 г. о предоставлении инвалидам, имеющих стойкие расстройства функции зрения и (или) самостоятельного передвижения, обратившихся за получением государственной услуги по проведению медико-социальной экспертизы в ФКУ «ГБ МСЭ по Ярославской области» Минтруда России и оказании им помощи в помещениях».
- Политика обеспечения условий доступности для инвалидов и других маломобильных граждан предоставляемых услуг, а так же оказания им при этом необходимой помощи в ФКУ «ГБ МСЭ по Ярославской области» Минтруда России.
- Памятка для инвалидов по вопросам получения услуг

Горячая линия:

+7(4852) 59-89-08

- Вопросы и ответы
- Задать вопрос
- Антикоррупция (Направить жалобу)
- Общественный совет
- Подать заявление (в электронном виде)

- Лицензия
- Социальные услуги для граждан Ярославской области
- Трудоустройство инвалидов
- Профессиональное образование
- Доступная среда
- Кодекс профессиональной этики и служебного поведения сотрудников
- Специальная оценка условий труда
- Политика в отношении обработки персональных данных
- Благодарности

Закладки

Примеры сайтов

Охрана здоровья, безопасность
Новости
Публичный отчёт
Контакты
Сотрудничество с вузами
Противодействие коррупции
Доступная среда
Политика обработки персональных данных
Мониторинг качества образования
Международная деятельность
Программы
Методические объединения
Задать вопрос

Доступная среда

Для обучающихся с ограниченными возможностями здоровья в ГБОУ школе №630 в соответствии с действующим законодательством применяются альтернативные формы обучения по образовательным программам начального общего и основного общего, среднего общего образования, в частности домашнее обучение и обучение с применением дистанционных образовательных технологий с выдачей технических средств обучения во временное пользование. По всем вопросам обращаться в канцелярию по телефону +7 (812) 246-04-10.

В школе создана доступная среда для следующих категорий лиц с ограниченными возможностями здоровья



Инвалиды с нарушением зрения

Локальные акты

Паспорт доступности для инвалидов и других маломобильных групп населения объекта социальной инфраструктуры ГБОУ Школы №630 (ул. Мебельная 21, корп.3, лит. А)

Паспорт доступности для инвалидов и других маломобильных групп населения объекта социальной инфраструктуры ГБОУ Школы №630 (ул. Туристская 13, корп.2, лит. А)

Положение об организации индивидуального обучения на дому с обучающимися, освобожденными от посещения занятий по состоянию здоровья

Приказ о назначении ответственных работников, обеспечивающих доступность для инвалидов объектов и услуг, за сопровождение инвалидов, имеющих стойкие расстройства функции зрения и самостоятельного передвижения, оказания им помощи

Акт согласованных с обществом инвалидов мер для обеспечения доступа инвалидов к месту предоставления услуги №571 от 16.02.2018


Акт согласованных с обществом инвалидов мер для обеспечения доступа инвалидов к месту предоставления услуги №572 от 16.02.2018

Порядок обеспечения доступа инвалидов и других маломобильных групп граждан в учреждение:

1. Кнопка вызова расположена на входной двери. Для организации дополнительной помощи, Вы можете позвонить по телефону 8(812) 246-04-19.
 2. Пандус находится у центрального выхода с правой стороны от лестницы.
 3. Ответственный по вопросам обеспечения доступности в учреждение - заместитель директора по АХР, тел. 8 (812) 246-04-14.
 4. Путь движения к ГБОУ школе № 630: ближайшая станция метро "Старая деревня", автобусами № 125, 154А (остановка "улица Мебельная, 25").
- Специальная парковка для лиц с ограниченными возможностями здоровья не предусмотрена. Расстояние от остановки общественного транспорта 600 метров.
- На пути следования от остановки общественного транспорта для удобства инвалидов и передвигающихся на креслах-колясках имеются занижения бордюра, сделанные с учетом нормативов.



Примеры сайтов



Содружество. Сотворчество. Сотрудничество

Главная | Новости | О школе | Приём в школу | Документы | ФГОС | ГИА | РОЭП | ОДОД | Учителям | Ученикам | Родителям

[Карта сайта](#) [Версия для слабовидящих](#) Размер шрифта: [A-](#) [A+](#)

[Сведения об образовательной организации](#)

☐ Вход в систему

Имя пользователя: *

Пароль: *

[Регистрация](#)
[Забыли пароль?](#)

☐ Электронная приёмная

Главная

✓ [ПОРЯДОК](#) предоставления

✓ [ПАСПОРТ ДОСТУПНОСТИ](#)

✓ [ПЛАН МЕРОПРИЯТИЙ](#) по

✓ [РАЗМЕЩЕНИЕ](#) объекта ОС

инвалидов объектов и услуг на 2

Нормативно-прав

✓ [Конвенция ООН о правах](#)

✓ [ФЕДЕРАЛЬНЫЙ ЗАКОН](#)

✓ [ФЕДЕРАЛЬНЫЙ ЗАКОН](#) с

отдельные законодательные ак

защиты инвалидов в связи с рат

Доступная среда

доступная среда в ГБОУ школе № 5/9

Одной из основных функций Федеральных государственных образовательных стандартов общего образования является реализация права каждого ребёнка на полноценное образование, отвечающее его потребностям и в полной мере использующее возможности его развития.

В настоящее время в школе ведется работа по формированию полноценной безбарьерной среды для детей-инвалидов, обеспечение их права на получение образования и полноценное участие в общественной жизни, предусматривающая создание условий для совместного обучения детей-инвалидов и детей, не имеющих нарушений в развитии. Это один из главных ориентиров «Доступной среды» – чтобы дети с ограниченными возможностями здоровья не отличались в правах и возможностях от обычных детей. Важнейшими в работе школы стали следующие принципы:

- уважение достоинства человека, его личной самостоятельности, включая свободу делать свой собственный выбор, и независимости;
- отсутствие дискриминации;
- полное и эффективное вовлечение и включение в общество;
- уважение особенностей инвалидов и их принятие в качестве компонента людского многообразия и части человечества;
- равенство возможностей;
- доступность;
- равенство мужчин и женщин;
- уважение развивающихся способностей детей-инвалидов и уважение права детей-инвалидов сохранять свою индивидуальность.

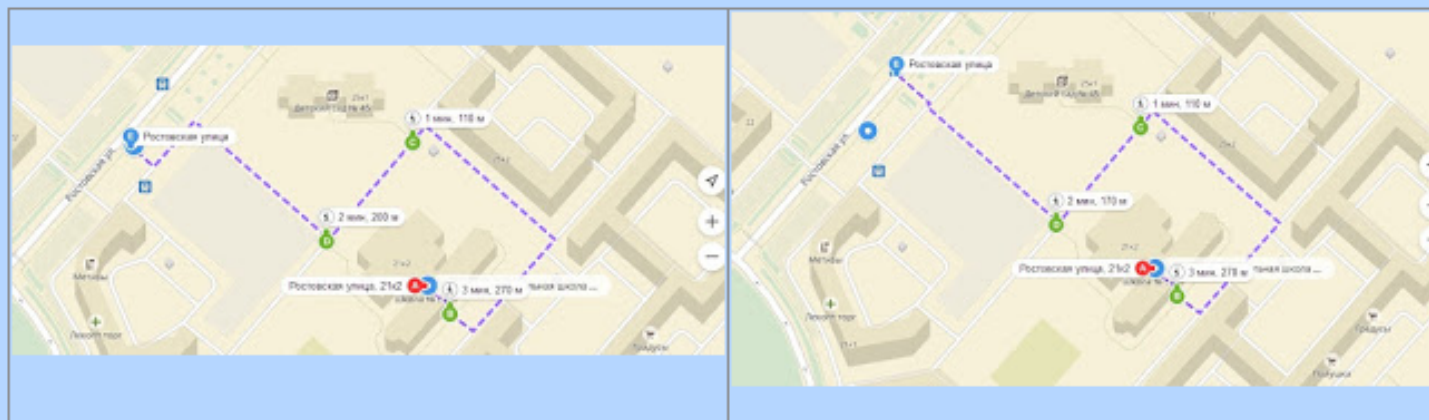
В нашей школе есть монтируемые аппарели, предупредительные знаки для слабовидящих людей «желтый круг», визуальные информационные знаки, установлены кнопки вызова на входе в школу и др.

Создание в ГБОУ школе № 579 специальных условий воспитания, обучения, позволит учитывать особые образовательные потребности детей с ограниченными возможностями здоровья (ОВЗ), их социальную адаптацию и интеграцию в общеобразовательном учреждении, реализацию прав детей с ограниченными возможностями здоровья (ОВЗ), индивидуально ориентированное медико-социальное и психолого-педагогическое сопровождение детей с ОВЗ, освоение

Примеры сайтов

Информация о порядке обеспечения доступа инвалидов и других маломобильных граждан в ГБОУ школа № 645

- В здании установлены информационные таблички, мнемосхема расположения основных помещений школы, санитарных узлов.
- Ответственный за обеспечение сопровождения инвалидов Пентюхова Татьяна Сергеевна, 320-69-51 понедельник-пятница 8.30-17.00.
- Услуги в дистанционном режиме предоставляются.
- Образовательное учреждение вправе применять электронное обучение, дистанционные образовательные технологии при реализации образовательных программ в порядке, установленном федеральным органом исполнительной власти, осуществляющим функции по выработке государственной политики и нормативно-правовому регулированию в сфере образования.
- Оказание услуг на дому (домашнее обучение) предоставляется.
- Образовательное учреждение организует обучение обучающихся по образовательным программам начального общего, основного общего образования, среднего (полного) общего образования, адаптированным для обучающихся с ограниченными возможностями здоровья (с умственной отсталостью, с расстройствами аутистического спектра, с нарушениями опорно-двигательного аппарата, со сложными дефектами), на дому в соответствии с действующим законодательством.
- Пути движения к объекту
Ближайшие к ГБОУ ШКОЛА № 645 остановки общественного транспорта находятся на ул. Ростовская. Расстояние до объекта 573 метра (со стороны Санкт-Петербурга), 603 метра (на Санкт-Петербург). Автобусы № 375, 375а, 388, маршрутные такси К-202, К-180, . Пешеходный переход не оборудован светофором.



Примеры сайтов

ДОСТУПНАЯ СРЕДА



Уважаемые посетители ГБОУ школа № 38 Приморского района Санкт-Петербурга! Предлагаем Вам ознакомиться с информацией о порядке обеспечения доступа инвалидов и других маломобильных граждан в учреждение.

*С уважением,
ответственный по вопросам обеспечения доступности в учреждении
(заместитель директора по воспитательной работе школы № 38)
Хусточкина Ирина Александровна*

- ☎ Телефон: (812) 417-64-82.
Факс: (812) 417-64-86.
- ✉ Электронная почта: primschool38@yandex.ru.
- 🕒 Часы приема: вторник с 16.00 до 18.00 (по предварительной записи).

Слева от входа в школу расположена кнопка вызова сотрудника учреждения для оказания помощи инвалидам всех категорий (сопровождение до места оказания услуги). Также указан номер телефона +7 (812) 417-64-89, по которому можно позвонить для получения помощи. Наружная лестница входной зоны оборудована аппарелью и рампой.

Для инвалидов с нарушениями зрения предусмотрены вывеска школы с шрифтом Брайля, напольные предупреждающие указатели перед маршами внутренних лестниц и по их окончании, а также предупредительные знаки для слабовидящих граждан «желтый круг».

Путь движения к ГБОУ школа № 38:

Ближайшая станция метро «Комендантский проспект», от станции метро «Комендантский проспект» до ГБОУ школа № 38 можно добраться общественным транспортом:

- трамваем - № 47, № 55 до остановки «Торговый центр», расстояние от остановки общественного транспорта до ГБОУ школа № 38 - 300м, время движения 2 минуты.
- автобусом - № 127 и троллейбусом №25, №50 до остановки «Комендантский проспект, 22», расстояние от остановки общественного транспорта до ГБОУ школа № 38 - 500м, время движения 4 минуты.

Услуги в ГБОУ школа № 38 Приморского района Санкт-Петербурга представляет для следующих категорий инвалидов	Собственной парковки у ГБОУ школа № 38 Приморского района Санкт-Петербурга нет. Имеется возможность въезда на территорию для посадки/высадки пассажира-инвалида
---	--

Предоставление услуг в дистанционном режиме

Услуги в дистанционном режиме не предоставляются

Предоставление услуг по месту жительства инвалида (на дому)

Оказание услуг по месту жительства инвалида (на дому) ГБОУ школа №38 предоставляет в установленном организацией порядке для следующих категорий:

ПОЛЕЗНАЯ ИНФОРМАЦИЯ

ДОСТУПНАЯ
СРЕДА

Сведения
об образовательном учреждении



ФЕДЕРАЛЬНЫЕ ГОСУДАРСТВЕННЫЕ
ОБРАЗОВАТЕЛЬНЫЕ СТАНДАРТЫ

Русский музей


Примеры
сайтов

Доступная среда

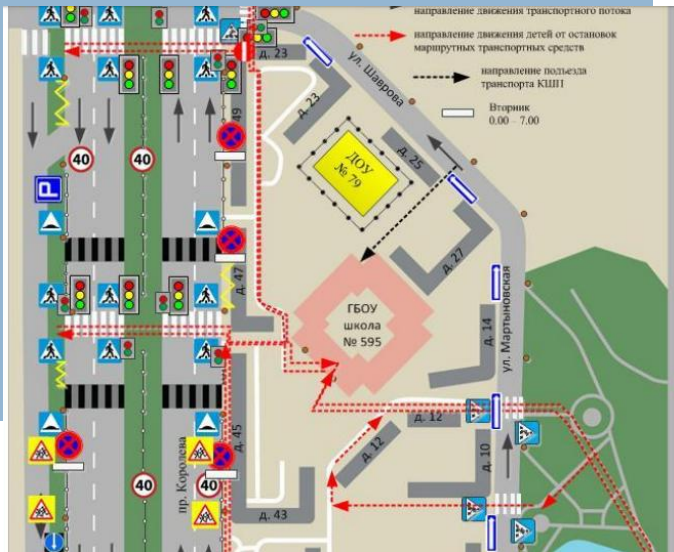
Уважаемые посетители Государственного бюджетного общеобразовательного учреждения средняя общеобразовательная школа №595 Приморского района Санкт-Петербурга!

Предлагаем ознакомиться с информацией о порядке обеспечения доступа инвалидов и других маломобильных граждан в учреждение:

Название	Адрес	Телефон, время работы
Государственное бюджетное общеобразовательное учреждение средняя общеобразовательная школа № 595 Приморского района Санкт-Петербурга	197371, Санкт-Петербург, пр. Королева, дом 47, корп. 2, литер А	+7 (812) 306-99-89, часы работы: 9:00-20:00

Доступ категорий инвалидов на объекте по зонам с сопровождением	
Наименование зоны	Доступность зоны
Подходы к объекту, пути движения	    
Входной узел	   
Пути движения внутри здания	   
Помещения, место обслуживания инвалидов	   

Примеры сайтов



Пути движения к объекту

Схема безопасного маршрута движения учащихся к ОУ

Ближайшая к ГБОУ № 595 остановка общественного транспорта находится на пр. Королева, 47 (здание голубого цвета).

Путь движения к ГБОУ Средняя общеобразовательная школа №595:

а) от станции метро Пионерская (синяя ветка):

- перейти на сторону гипермаркета «Карусель» или «Леруа Мерлен». От остановки добираться на транспорте: автобус 79, маршрутное такси: 127, 101, 79, ехать до остановки пр. Королева, 47 (здание голубого цвета);

- прямо от метро, не переходя дороги (остановка напротив ТК «Купеческий двор»), автобусом 170 ехать до остановки пр. Королева, 47 (здание голубого цвета);

б) от станции метро «Комендантский проспект» (фиолетовая ветка) - выйти из метро, свернуть налево, перейти к ТЦ «Орион» на ул. Уточкина, от остановки рядом с ТЦ «Орион» доехать можно автобусами 170, 182, маршрутными такси 179, 76. Ехать следует до остановки пр. Королева, 47 (здание голубого цвета).

Расстояние от остановки общественного транспорта до школы – 250 м.

Время движения 5-7 минут.

Весь путь проходит по выделенному пешеходному пути.

Перекрестки регулируются, оборудованы таймером.

На здании где находится школа, висит вывеска «Государственное бюджетное общеобразовательное учреждение средняя общеобразовательная школа № 595 Приморского района Санкт-Петербурга», выполненная на желтом фоне, шрифтом Брайля.

На пути следования от остановок общественного транспорта есть занижение бордюра, для удобства инвалидов передвигающихся на креслах колясках (они все сделаны с учётом препятствий для движения НЕТ).



Примеры сайтов

ПАМЯТКА

ДЛЯ ИНВАЛИДОВ ПО ВОПРОСАМ ПОЛУЧЕНИЯ УСЛУГ
И ПОМОЩИ СО СТОРОНЫ ПЕРСОНАЛА НА ОБЪЕКТЕ

Уважаемые посетители

ГБОУ школа № 595 Приморского района Санкт-Петербурга

Предлагаем Вам ознакомиться с информацией о порядке обеспечения доступа в здание нашей организации инвалидам и другим маломобильным гражданам, об особенностях оказания им услуг и о дополнительной помощи со стороны персонала организации.

Наша организация имеет следующее оснащение, обеспечивающее доступ на объект и к оказываемым услугам маломобильным гражданам:

- 1) аппарель;
- 2) кнопка вызова персонала;
- 3) вывеска наименования учреждения выполненная на желтом фоне и шрифтом Брайля;
- 4) выделение цветом краевых ступеней на внутренних лестницах.

Необходимая дополнительная помощь оказывается силами сотрудников организации. Для вызова сотрудника воспользуйтесь **кнопкой вызова персонала**, расположенной **на стойке аппарели** или телефоном – его номер [348-05-96](tel:348-05-96)

В этом здании Вы можете воспользоваться следующими услугами:

- 1) образование;
- 2) питание;
- 3) телефонная связь.

Услуги, которые в случае трудности посещения здания организации, оказываются на дому: образование.

Услуги, которые могут быть предоставлены в дистанционном формате:

Предоставление услуги обучения по месту жительства (на дому), дистанционно, для инвалидов организовано в соответствии с приказом ГБОУ школы № 595 от 01.01.17 № 2/1-ЛС-в.

Ответственный сотрудник за организацию образовательной услуги:

Заместитель директора по УВР Аверина Ирина Николаевна, телефон: [417-32-76](tel:417-32-76)

По вопросам обеспечения доступности здания и помещений организации, получаемых услуг, а также при наличии замечаний и предложений по этим вопросам можно обращаться к ответственному сотруднику организации –

Заместителю директора по безопасности Дубчак Сергею Анатольевичу;

Заместителю директора по АХР Лавровой Валентине Александровне.

тел. 348-05-95

Примеры сайтов

Доступная среда

Уважаемые посетители ГБОУ школа № 320!

Предлагаем вам ознакомиться с информацией о порядке обеспечения доступа инвалидов, лиц с ограниченными возможностями здоровья и других маломобильных граждан в учреждение.

В ГБОУ школа № 320 в 2017-2018 учебном году обучается 7 детей-инвалидов, имеющих справки об инвалидности. Они обучаются в общеобразовательных классах, вместе с другими обучающимися нашей школы.

Обучающихся с ОВЗ нет.

В нашей школе для детей-инвалидов и часто болеющих детей используется дистанционное оборудование.

Ответственный по вопросам обеспечения доступности в учреждение:

- заместитель директора по УВР Коротченко Татьяна Александровна,
- тел. 8 (812) 576 -83-29.

Оказание психологической и консультативной помощи обучающимся с ограниченными возможностями здоровья и инвалидам: Первушина Ольга Геннадьевна, педагог-психолог:

1. Индивидуальное консультирование родителей детей с ОВЗ и инвалидов (запись в журнале консультаций на вахте — среда с 16.00 до 19.00).
2. Индивидуальное консультирование обучающихся с ОВЗ и детей-инвалидов.

Примеры сайтов

В нашем учреждении созданы условия по обеспечению доступности объекта и услуг для инвалидов.

1. Самостоятельный вход на территорию школы осуществляется через центральный вход.
2. На входе установлена вывеска учреждения с режимом работы продублированная шрифтом Брайля и информационный знак «доступность для инвалидов» продублированный шрифтом.
3. Кнопка вызова персонала, отмеченная международным знаком «инвалид» расположена на фасаде здания, в начале подъема на пандус, слева от центрального входа. Вы можете позвонить дежурному на вахту по телефону: 8 (812)576-19-08.
4. На стеклянных дверях нанесены зрительные указатели в виде жёлтых кругов.
5. На лестнице, справа от центрального входа в здание школы и на пандусе установлены поручни.
6. Все края лестниц в учреждении оклеены ограничительной жёлтой лентой.
7. В туалете для инвалидов установлены крючки для одежды и костылей, установлена кнопка вызова персонала, отмеченная международным знаком «инвалид».
8. Приведена в соответствие с нормативными требованиями (не более 0,014 метра) высота порога дверей в помещении, где расположен лифт.
9. Приведена в соответствие высота стойки дежурного в вестибюле (не более 0,85 метра).

Во избежание травм мы делаем нашу среду БЕЗОПАСНОЙ и ДОСТУПНОЙ для всех людей.

Примеры сайтов

Вход в школу



Въезд на пандус



Вход в столовую



Туалет для инвалидов



Стол дежурного



Лестница между этажами



Информация о ГБОУ школа № 320 размещена (обновлена) на Карте доступности субъекта Российской Федерации, www.city4you.spb.ru

С подробной информацией можно ознакомиться в «Паспорте доступности ГБОУ школа № 320» ([скачать pdf](#)).

Документы

[Программа обучения и развития детей с ОВЗ «Доступная среда»](#) ([скачать pdf](#)).

[Программа инструктажа работников ГБОУ школы № 320 по вопросам обеспечения доступности для инвалидов услуг и оказания при этом необходимой помощи»](#) ([скачать pdf](#)).

[Приказ № 84-Д от 13.04.2016 «Об организации инструктирования специалистов ГБОУ школы № 320 по вопросам, связанным с обеспечением доступности для инвалидов объекта и услуг в сфере образования»](#) ([скачать pdf](#)).

[Приказ № 84/1-Д от 13.04.2016 «Об утверждении программы инструктажа работников ГБОУ школы № 320 по вопросам обеспечения доступности объекта и услуг для инвалидов»](#) ([скачать pdf](#)).

[Приказ № 165-Д от 01.09.2017 «О назначении ответственных за организацию работы по обеспечению доступности объектов и услуг для инвалидов в 2017-2018 учебном году»](#) ([скачать pdf](#)).

Примеры сайтов

Доступная среда нашего учреждения



Обновлено: 20 Апрель 2016

На данном этапе в нашем учреждении организованы дополнительные условия для людей с ограниченными возможностями:

1. Наличие 2-х парковочных мест, обозначенных знаком, на стоянке перед поликлиникой обоими зданиями поликлиники: на ул. Папанина, 1 и на ул. Полярные Зори, 36.
2. Наличие пандуса на крыльце поликлиники в здании по адресу ул. Папанина, 1
3. Введена должность администратора регистратуры для организации оказания помощи лицам с ограниченными возможностями.
4. Наличие лифта на первом этаже в здании по адресу ул. Папанина, 1
5. Организован выезд лаборантов, процедурных медсестер для забора крови на дому и проведения инъекций;
6. Организован приема врача любой специальности на первом этаже поликлиники для маломобильных групп населения в здании по адресу ул. Папанина, 1 и для всех детей с ограниченными способностями по ул. П.Зори. 36 ввиду отсутствия лифта.
7. Обслуживание вызовов на дому врачами педиатрами и узкими специалистами.
8. Наличие оборудованного санузла в здании по адресу ул. Папанина. 1
9. Для людей с ограничением слуха установлены информационные стенды и инфоматы с визуальной информацией о работе учреждения.

В ближайшее время в нашем учреждении планируется введение следующих условий для людей с ограниченными возможностями:

1. Кнопка вызова дежурного администратора, регуляторы на входных дверях для лиц с ограниченными возможностями.
2. Приобретение кресла-коляски для передвижения маломобильных групп населения;
3. Введение специального окна в регистратуре для обслуживания людей с ограниченными способностями;
4. Прокрашивание первой и последней ступени лестничных маршей, установка контрастных табличек с номерами кабинетов, тактильных табличек с названиями кабинетов, мнемосхем с расположением помещений, инфоматов со звуковой информацией, выделение входов/выходов, переходов на второй этаж для слабовидящих людей.

Примеры сайтов

Театр

[Партнеры](#)

[Новости / события](#)

[Персоны](#)

[История](#)

[Здание театра](#)

[Доступная среда](#)

[Арт-кафе](#)

[Музей](#)

[Книги театра](#)

[Газета](#)

[Контакты](#)

[Открытые данные](#)

[Анкета зрителя](#)

[Как добраться](#)

Доступная среда

Евгений Вахтангов

Главная :: [Театр](#) :: Доступная среда

Театр имени Евгения Вахтангова доступен для посещения зрителями с ограниченными возможностями.

Просим вас при приобретении билетов на спектакли звонить администраторам, чтобы мы могли сделать ваше посещение Вахтанговского театра максимально комфортным. Пожалуйста, сообщите, какие специальные условия и помощь понадобятся. Вас проконсультируют и порекомендуют наиболее удобные места в зрительных залах.

Чумак Елена Юрьевна

+7(499)241 07 28

Борисова Дарья Александровна

Новая Сцена Вахтанговского театра, открытая в 2015 году, оснащена просторным лифтом, поэтому абсолютно доступна для посещения гостями, которые пользуются инвалидными креслами.

В здании Новой Сцены в октябре 2016 года будет открыто Арт-Кафе, также предусмотренное для посещения при ограничении возможностей к передвижению. Места общего пользования в помещении Новой Сцены и Арт-Кафе оборудованы для инвалидов. На случай форс-мажорной ситуации предусмотрена специальная комната безопасности.

Здание Основной Сцены было заложено в XIX веке, и в современной архитектуре сохранены элементы особняка В. П. Берга, в котором 13 ноября 1921 года началась история Вахтанговского театра. К сожалению, без нарушения историко-культурного наследия оснастить здание соответствующим образом не представляется возможным. Однако на спектакли Основной сцены можно попасть через вход на Новую Сцену с применением лифта и внутренних переходов театра.

Вниманию зрителей со сниженным слухом предлагаем хореографические спектакли в жанре пластического театрального зрелища. В 96-ом сезоне это:

[Анна Каренина](#)

[Берег женщин](#)

[Мужчины и женщины](#)

[Отелло](#)

Примеры сайтов

О ТЕАТРЕ | РЕПЕРТУАР | АФИША | ЛЮДИ ТЕАТРА | КОНТАКТЫ | ВИЗИТ В ТЕАТР |

Визит в театр ► Доступная среда для инвалидов

ДОСТУПНАЯ СРЕДА ДЛЯ ИНВАЛИДОВ

Молодежный театр на Фонтанке – театр без границ!

Дорогие друзья, рады сообщить, что наш театр располагает всем необходимым для посещения наших спектаклей людьми с ограниченными возможностями, в частности – инвалидами-колясочниками. Для таких людей в театре организована безбарьерная среда от ворот Измайловского сада до дверей театра, широкие дверные проемы, пандусы, специальный лифт и туалетная комната, а также возможность сопровождения Вашего визита администратором театра. Чтобы Ваше посещение Молодежного театра стало поистине незабываемым и максимально комфортным, просим заранее сообщить о планируемом визите администраторам театра по телефону (812) 573-94-76

Примеры сайтов

Новости

Вслед за волшебным колобком 6+
22 апреля 12.00
Библиотека семейного чтения г.
Ломоносова
(ул. Победы, д.1) [Подробнее...](#)

Субботний креативчик +6
21 апреля 12.00
Библиотека семейного чтения им.
В.А. Гущина
(г. Петергоф, ул. Шахматова,
д.12/2) [Подробнее...](#)

«Умельцы» 6+
21 апреля 12.00
Библиотека посёлка Скорород
(г. Петергоф, ул. Володи
Дубинина, д.12а) [Подробнее...](#)

Волшебный мир кулис 6+
20 апреля 18.00
Библиотека посёлка Мартышкино
(г. Ломоносов, ул. Жоры
Антоненко, д.6) [Подробнее...](#)

Окупись в историю... 6+
20 апреля 18.00
Библиотека посёлка Скорород
(г. Петергоф, ул. Володи
Дубинина, д.12а) [Подробнее...](#)

[Все новости »](#)

Доступная среда

СПб ГБУ «ЦБС Петродворцового района Санкт-Петербурга»

Филиал:	Адрес:	Наличие кнопки вызова/ Телефон:	Предоставление услуг на объекте, частично доступно с сопровождением, для категорий граждан.	Информация по доступности:
Центральная районная библиотека	Санкт-Петербург, г. Петергоф, Эрлеровский бульвар, дом 18	есть 427-18-22		<ul style="list-style-type: none"> подробнее паспорт доступности
Библиотека семейного чтения им. Ю. Инге	Санкт-Петербург, ул. Орловская, дом 2	есть 4214423		<ul style="list-style-type: none"> подробнее паспорт доступности
Библиотека семейного чтения им. В.А. Гущина	198504, СПб, Петергоф, ул. Шахматова д.12 кор.2	есть 428-38-32		<ul style="list-style-type: none"> подробнее паспорт доступности
Библиотека посёлка Мартышкино	198412, Ломоносов, ул.Жоры Антоненко, д.6а	есть 453-51-13		<ul style="list-style-type: none"> подробнее паспорт доступности
Районная детская библиотека	СПб, Петергоф, Санкт-Петербургский проспект, дом 6 «А»	есть 450-62-15		<ul style="list-style-type: none"> подробнее паспорт доступности
Библиотека семейного	198412 СПб, Г. Ломоносов, ул.	есть 422-61-86		<ul style="list-style-type: none"> подробнее

Примеры сайтов

Название	Адрес	Телефон, время работы
Центральная районная библиотека им. С.С. Гейченко	Санкт-Петербург, г. Петергоф, Эрлеровский бульвар, дом 18	<p>Телефон - 427-18-22</p> <p>Зимний период:</p> <p>Понедельник-четверг с 12.00 до 19.00</p> <p>Пятница- выходной</p> <p>Суббота с 11.00 до 18.00</p> <p>Воскресенье с 10.00 до 18.00</p> <p>Летний период:</p> <p>Понедельник-пятница с 12.00 до 19.00</p> <p>Суббота с 11.00 до 18.00</p> <p>Воскресенье - выходной</p>
Состояние доступности основных структурно-функциональных зон		
Пути движения к объекту (от остановки транспорта).	ДЧ-В (доступно частично избирательно)	    
Территория прилегающая к зданию (участок).	Территория отсутствует	Территория отсутствует
Вход (входы) в здание.	ДЧ-В (доступно частично всем)	    

Примеры сайтов

1.Путь к объекту от ближайшей остановки пассажирского транспорта:

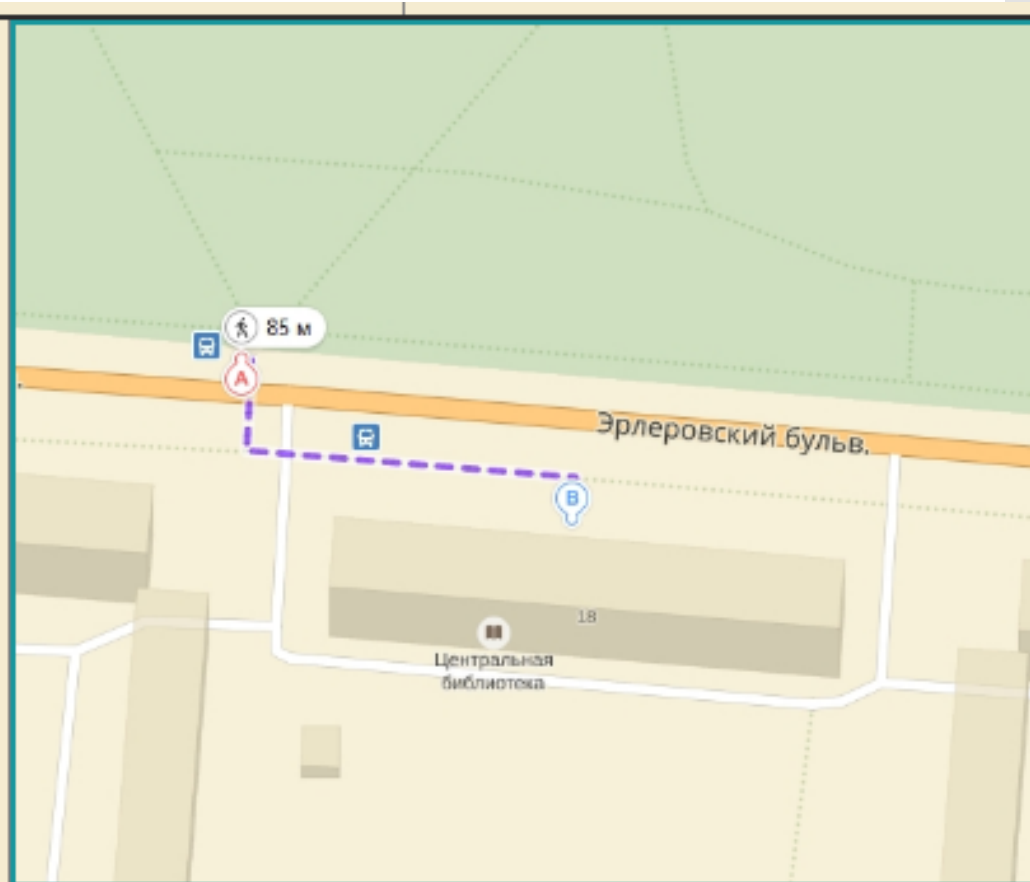
2.Расстояние от объекта до остановки транспорта: 90 м

3.Перекрестки: наличие (нерегулируемые; регулируемые, со звуковой сигнализацией, таймером), отсутствие

4.Информация на пути следования к объекту: наличие (акустическая, тактильная, визуальная): отсутствует

5.Перепады высот на пути (есть, нет): есть

6.Обустройство перепадов высот для инвалидов на креслах-колясках (да, нет): да



Благодарю за внимание!